



Министерство просвещения Российской Федерации  
Федеральное государственное бюджетное научное учреждение  
«Институт коррекционной педагогики»

**Андреева Е.Л.**

# **ФОРМИРОВАНИЕ ВРЕМЕННЫХ ПРЕДСТАВЛЕНИЙ У ДОШКОЛЬНИКОВ С НАРУШЕНИЕМ СЛУХА**

Методическое пособие для родителей

**Москва, 2023**



УДК: 376.3  
ББК 74.52

Андреева Е.Л. Формирование временных представлений у дошкольников с нарушением слуха: методическое пособие [электронный ресурс]. – Электрон. текстовые дан. (144 Кб). М.: ИКП, 2023. — 1 электрон. опт. диск. - Систем. требования: Intel Core i3 1,5 ГГц и выше; RAM 2Gb и выше; Windows 7/8/8.1/10/11; CD/DVD-привод. – Загл. с экрана.

В пособии освещаются вопросы особенностей развития, формирования и усвоения временных представлений детьми дошкольного возраста с нарушением слуха. Раскрывается роль временных представлений в жизни дошкольников с нарушением слуха. Особое внимание уделено рекомендациям для родителей по организации условий для усвоения временных представлений в процессе режимных моментов, а также во в ходе специально организованных занятий в домашних условиях. Даны конкретные примеры игр и упражнений по формированию и закреплению представлений о частях суток, временах года, днях недели и месяцах. Пособие адресовано родителям дошкольников с нарушенным слухом, которые воспитываются дома и/или посещают группы разной направленности для глухих и слабослышащих детей.

Работа выполнена в рамках Госзадания Министерства просвещения РФ Институту коррекционной педагогики № 073–00063–23–01.

### **Текстовое электронное издание**

#### **Минимальные системные требования**

**Компьютер:** Intel Core i3 1,5 ГГц и выше; RAM 2Gb и выше; 4,5 Мб свободного пространства на жестком диске; CD/DVD-привод;

Операционная система: Windows 7/8/8.1/10/11;

Программное обеспечение: любая программа для просмотра pdf-файлов.

**ISBN 978-5-907593-32-9**

©Андреева Е.Л., 2023

©ФГБНУ «ИКП», 2023



## Содержание

ВВЕДЕНИЕ.....	4
ГЛАВА 1. ОСОБЕННОСТИ РАЗВИТИЯ И ФОРМИРОВАНИЯ ВРЕМЕННЫХ ПРЕДСТАВЛЕНИЙ У ДЕТЕЙ ДОШКОЛЬНОГО ВОЗРАСТА С НАРУШЕНИЯМИ СЛУХА .....	5
ГЛАВА 2. РОЛЬ ВРЕМЕННЫХ ПРЕДСТАВЛЕНИЙ В ЖИЗНИ РЕБЕНКА С НАРУШЕННЫМ СЛУХОМ.....	9
ГЛАВА 3. УСВОЕНИЕ ПРЕДСТАВЛЕНИЙ О ЧАСТЯХ СУТОК, ВРЕМЕНАХ ГОДА, ДНЯХ НЕДЕЛИ И МЕСЯЦАХ В ПРОЦЕССЕ РЕЖИМНЫХ МОМЕНТОВ .....	12
ГЛАВА 4. ФОРМИРОВАНИЕ ВРЕМЕННЫХ ПРЕДСТАВЛЕНИЙ В ПРОЦЕССЕ СПЕЦИАЛЬНО ОРГАНИЗОВАННЫХ ЗАНЯТИЙ С РЕБЕНКОМ.....	20
ГЛАВА 5. ИГРЫ ПО ФОРМИРОВАНИЮ ВРЕМЕННЫХ ПРЕДСТАВЛЕНИЙ У ДЕТЕЙ ДОШКОЛЬНОГО ВОЗРАСТА, ИМЕЮЩИХ НАРУШЕНИЯ СЛУХА.....	26
ЗАКЛЮЧЕНИЕ .....	36
СПИСОК ЛИТЕРАТУРЫ .....	37
ПРИЛОЖЕНИЕ 1 .....	40
ПРИЛОЖЕНИЕ 2 .....	41



## Введение

В пособии освещаются вопросы особенностей развития, формирования и усвоения временных представлений ребенком дошкольного возраста с нарушенной слуховой функцией на примере формирования понятий о частях суток, временах года, днях недели и месяцах. Новизна пособия в том, что впервые тема формирования временных представлений рассматривается применительно к ребенку – дошкольнику, имеющему нарушение слуха. Описывается роль и важность данных представлений для гармоничного общего и речевого развития таких детей. Дается характеристика особенностей формирования временных представлений у ребенка дошкольного возраста имеющего нарушение слуха следующих временных понятий: части суток, времена года, дни недели, год, месяцы.

Особое внимание уделено рекомендациям для родителей по созданию условий для развития и усвоения временных представлений в режимных моментах, а также в процессе специально организованных занятий. Приводятся примеры организации игровых моментов, прогулок, бесед и включение в эту деятельность заданий для усвоения понятий о смене частей суток, дней недели, времен года и месяцев. Даны конкретные примеры игр и упражнений на формирование и закрепление этих представлений.

В первом приложении к пособию дана таблица с примерным речевым материалом по теме «Ориентировка во времени», которая основывается на онтогенезе усвоения этих понятий ребенком в норме. Таблица призвана облегчить родителю задачу подбора речевого материала и дать понимание в каком возрастном периоде возможно усвоение различных слов и понятий по теме «Временные представления».

Во втором приложении даны примеры печатных табличек для детей с нарушением слуха, пользующихся индивидуальными слуховыми аппаратами, обучение которых ведется с применением письменной речи: глобальное или аналитическое чтение.

Методическое пособие адресовано родителям детей, имеющих нарушения слуха. Также пособие может использоваться в работе сурдопедагогами, учителями-дефектологами, воспитателями и другими специалистами, работающими с глухими и слабослышащими детьми.



## **Глава 1. Особенности развития и формирования временных представлений у детей дошкольного возраста с нарушениями слуха**

Слух является важной составляющей в процессе развития речи и языка. Он оказывает влияние на все его аспекты, от фонематического восприятия до слуховой памяти и понимания речи. На его основе малыш учится воспринимать звуки, которые его окружают, выделять голос матери, прислушиваться, подражать звукам речи, увеличивать свою собственную речевую активность, накапливать словарь из разных жизненных сфер, чтобы в последующем понимать и имитировать за взрослым произносимые им слова и фразы. В процессе слушания и анализа речи окружающих людей дети учатся правильному ударению, интонации, ритму, мелодике речи. Все эти речевые компоненты наравне с пополнением словаря из разных областей жизни играют большую роль в понимании и коммуникации. Слух позволяет детям учить родной язык, основываясь на примерах, которые они слышат в речи окружающих.

Для детей с нарушением слуха недоступно спонтанное овладение речью как для ребенка с обычным слухом. Приток информации об окружающем при глубоком снижении слухового восприятия становится резко ограниченным, что создает особые условия для жизни. Эти условия для ребенка с нарушением слуха будут заключаться в увеличении объема и изменении качества получаемой из внешнего мира информации. Благоприятными обстоятельствами для развития такого дошкольника станет разумный приток своевременно обогащающейся и усложняющейся информации.

С помощью слуха человек различает разные звуки речи – фонемы. Этот навык необходим, чтобы распознавать и произносить слова правильно. Например, слышать различие между звуками «д» и «т», а услышав, понимать, что «день» – это часть суток, а «тьнь» – это темное отражение человека или какого-либо предмета.

Слуховая память позволяет нам запоминать звуки, слова и фразы. Это важно для того, чтобы учить новые слова и конструировать грамматически правильные предложения. Детям с нарушением слуха особенно сложно дается усвоение временной лексики. Особую сложность вызывает понимание и употребление в собственной речи таких абстрактных понятий как «сейчас», «сначала», «потом», «вчера», «сегодня», «завтра».

Временные представления являются одной из самых сложных речевых категорий. Усвоение понятий о сезонности, смене частей суток и дней недели дается детям с нарушением слуха особенно трудно. Дело в



том, что время не имеет наглядной формы, его нельзя потрогать, ощупать, рассмотреть и ощутить, как что-то материальное. Но время можно почувствовать, проанализировать, сравнить и сделать выводы. Для отражения времени и временных отношений требуется высокое развитие абстрактного мышления и всей познавательной деятельности в целом. Отсутствие целенаправленной коррекционной работы в плане умственного развития приводит к отставанию и своеобразию в сроках и темпах развития психических процессов у глухих и слабослышащих детей раннего и дошкольного возраста.

Как известно, условия развития ребенка с нарушенным слухом имеют ряд отличий от условий развития слышащих детей. Задержка в развитии речи, возникшая вследствие потери слуха, приводит к тому, что опыт взаимодействия ребенка, имеющего проблемы со слухом с предметным миром, который является чувственной основой умственного развития, оказывается в некотором отрыве от социального общения. Вследствие этого словарный запас становится бедным, грамматический строй речи отстает в развитии, общение ребенка с окружающими сверстниками и взрослыми становится затруднительным. Все это приводит к проблемам в познавательном развитии.

Овладение речью детьми с нарушенным слухом происходит более медленно и своеобразно и требует применения средств специального обучения. Вторичные недостатки речи, возникающие у детей с нарушенным слухом, оказывают значительное влияние и на формирование целостной картины мира. Из-за отсутствия полноценного восприятия звуков окружающей действительности, в том числе речевых, у ребенка с нарушенным слухом возникает дефицит эмоционального общения с окружающими. Все это создает препятствия для формирования собирательного и целостного представления о мире.

Дети с нарушением слуха обладают недостаточными возможностями для самостоятельного, без целенаправленного обучения, опыта обобщения собственных действий. Им сложно дается процесс оценки и анализа опыта действий окружающих взрослых. Слова и выражения, усвоенные глухими детьми, не имеют достаточной опоры в образах восприятия и представлений. Увиденное часто не актуализируется и не остается в памяти.

При нормальном слуховом развитии речевое отражение категорий времени формируется примерно с полутора лет. Самыми первыми словами – определениями времени являются слова, характеризующие временную последовательность: сейчас, сначала, теперь, потом. У ребенка с нарушенным слухом, особенно с тяжелым нарушением слуха – глухотой, данные понятия будут формироваться гораздо позже, ближе к среднему дошкольному возрасту.



Дошкольники с нарушением слуховой функции нередко допускают ошибки в употреблении терминов, обозначающих времена года, месяцы, дни недели и даже части суток. Слова, обозначающие данные категории тяжело усваиваются. Они сложно входят в активный словарь ребенка. Нередко появляется путаница в употреблении и обозначении обобщающих понятий «части суток», «время суток», «времена года», «дни недели» и т.д.

В формировании и усвоении временных представлений имеется некоторая последовательность. Каждое понятие появляется в речи ребенка в определенный возрастной период.

Одним из первых осознанных понятий о времени у нормально слышащего ребенка (примерно к 4-м годам) появляется представление о частях суток и их отличие – утро или день. В 3 года большинство детей могут назвать свой возраст; когда их следующий день рождения (4 года); сколько лет им будет в следующий день рождения (5 лет). Примерно к 5-ти годам дети могут сориентироваться в актуальном дне недели. К 7-ми летнему возрасту слышащий ребенок может ответить на вопрос: «Во сколько начинается утро или день?». Самой трудно усваиваемой и поздно формирующейся временной категорией (появляется примерно к 7-ми годам и позже) является перечисление последовательности месяцев, осознанное называние актуального и соотнесение их с соответствующим временем года.

Учитывая своеобразие слухоречевого развития детей с нарушением слуха, более медленное накопление словаря и формирование обобщений, овладения вышеперечисленными представлениями могут происходить со значительной задержкой.

Слабослышащие и глухие дети старшего дошкольного возраста на вопросы об определении времени года по фото, на котором нет явных и ярких признаков сезонности, даже при сомнении в принадлежности к определенному сезону, часто ждут помощь и подсказку взрослого. Самостоятельно не инициируют диалог, не задают уточняющие вопросы, не делают попыток предложить несколько вариантов ответов. Речь таких детей менее выразительна и развернута по сравнению с их слышащими сверстниками.

Усвоение временных представлений у детей, имеющих нарушение слуховой функции, в большей степени зависит от полученной наглядной информации. Чаще всего дошкольники с нарушением слуха основываются на визуальных сигналах и наглядной поддержке для понимания временных характеристик. Например, они лучше ориентируются и могут назвать конкретное время года, когда есть визуальная опора с выраженными сезонными признаками. Легче перечисляют дни недели, если перед глазами есть опора в виде



разноцветных карточек-символов, ассоциирующихся с определенным днем.

Дети с нарушением слуха без целенаправленного специального обучения испытывают сильные затруднения при попытке соотнести свои собственные представления образа мира с календарным временем, не стремятся отразить в речи понимание протяженности времени, трудно определяют его границы и путают стадии сезона. Все это подтверждается научными исследованиями о усвоении представлений о временах года и их признаках у детей с нарушением слуха.

Особую сложность для таких детей представляет понимание и овладение лексикой названия месяцев, а также формирование обобщающего понятия – год. У многих дошкольников освоение этих представлений происходит лишь в начальной школе.

Таким образом формирование временных понятий у дошкольников с нарушенным слухом является неотъемлемой частью их умственного и речевого развития. Спонтанное овладение, без применения специальных средств обучения, данными временными представлениями о длительности, чередовании, последовательности явлений окружающей действительности затруднительно или практически невозможно для детей с нейросенсорной тугоухостью и глухотой. Познание пространства и времени позволяет активизировать процесс развития ребенка и закладывает основы логического мышления, начиная с дошкольного детства.





## **Глава 2. Роль временных представлений в жизни ребенка с нарушенным слухом**

Временным представлениям в жизни ребенка с нарушенным слухом должно отводиться особое внимание. Их формирование тесным образом связано с развитием всех мыслительных процессов, а также накоплением словарного запаса, умением составлять описательные рассказы и учитывать в них грамматическую категорию времени.

Развитие представлений о частях суток, временах года, днях недели и месяцах происходит одновременно с накоплением временной терминологии. Если у ребенка, не имеющего нарушения слуха, процесс формирования временных представлений происходит в естественных условиях, с применением естественного обучающего воздействия, то для детей с нарушенным слухом требуются особые условия и использование дополнительных средств для формирования представлений об этих временных явлениях. У дошкольника с нарушением слуха, по сравнению со слышащими сверстниками, представления о предметном мире и картине природных явлений отличаются ограниченностью, при разборе причинно-следственных связей, происходящих в природе, возникают значительные трудности. Это приводит к тому, что глухие и слабослышащие дети испытывают сложности при анализе изображенных на картинках событий, не умеют выделить существенные моменты, понять весь смысл ситуации, сделать выводы, основанные на пространственно-временных и причинно-следственных связях. Возникают сложности при выполнении заданий составить рассказ по серии сюжетных картинок, разложив их в логическом порядке. Детям с нарушенным слухом трудно выделить начальную и конечную точку цикла события, изображенного в наборе картинок. Затруднен перенос признака части на весь объект, что говорит о проблемах в умении анализировать.

Составить рассказ по сюжетной картине, где изображены люди на природе, оказывается проблематичным из-за ограничения словаря по теме «Время года». Дети не могут развернуто описать отличительные особенности сезонов, влияние природных явлений на условия жизни человека, животных и растений. Делают это примитивно, используя один-два шаблонных ответа о сезонных признаках. Самым сложным для ребенка с нарушенным слухом становится правильное употребление глаголов в соответствующем времени событиям, изображенным на картинке.

Помимо усвоения временных глагольных форм, тема представлений о времени подразумевает знакомство с временным вопросом «когда?» и формированием умения по типичной деятельности и



некоторым объективным показателям определять части суток, время года, день недели и месяц. Например, при показе сюжетной картинки, на которой изображены действия типичные для определенной части суток (девочка ест суп, мальчик надевает пижаму, дети гуляют в детском саду и т.п.) дошкольники с нарушением слуха затрудняются в понимании смысла вопроса: «Когда такое бывает?». Без подсказки взрослого не могут ответить на него.

К моменту поступления в школу временные представления являются одним из показателей готовности ребенка к обучению. Но часто бывает так, что при ответе на вопрос «Какое сейчас время суток?» ребенок с нарушенным слухом не анализирует, о чем конкретно спрашивает взрослый, ориентируется на заученную фразу «время года», выхватывая из контекста вопроса знакомое слово «время» и начинает перечислять известные ему времена года.

Все это говорит о том, что понятие «время суток» не было актуализировано в опыте ребенка, само по себе оно не имеет никакого значения для него, было просто механически выучено. Такое заучивание приводит к тому, что ребенок не понимает смысла временной терминологии, она не является для него жизненной и значимой. Все это приводит к невозможности логически выстроить связи между произошедшими или только предстоящими событиями. Дети с нарушенной слуховой функцией тяжело усваивают связи между чередованием дней недели, наличием будней и выходных. Сами названия таких дней не несут под собой определенного смысла.

В процессе обучения дошкольников обнаруживается, что временные представления и умение ориентироваться в них усваиваются детьми фрагментарно. Нередко они совмещают разные по значению временные понятия: «сутки» – «день», «неделя» – «месяц» и т.д.

Вовремя не скорректированные затруднения, возникающие у ребенка с нарушением слуха, при освоении понятий категории «Времена года», могут приводить к тому, что при обучении в школе не будет сформирована полноценная картина об этих явлениях. Из-за недостатка собственного опыта, неумения систематизировать свои впечатления и наблюдения, такие дети не могут самостоятельно рассказать о сезонных изменениях, не выстраивают обобщения, с трудом смогут выделить существенные признаки времен года, отделить их от несущественных, назвать, установить соответствия между ними.

Помимо вышеперечисленного представления о временах года закладывают у детей основу понимания об изменчивости окружающего мира, учат наблюдательности и формируют интерес к различным явлениям природы. В процессе изучения изменений, происходящих в



разное время года, формируется умение сравнивать, находить различия и сходства в погодных условиях, природных явлениях и т.п.

Изучение времен года несет в себе нравственные и воспитательные задачи. Например, ребенок знает, что зимой нужно мастерить кормушки, чтобы накормить в холодное время года птиц, а ранней весной вешают скворечники для прилетающих из теплых стран птиц. Все это формирует бережное отношение к природе и животному миру.

Усвоение временных представлений тесно связано с социальными представлениями, с усвоением знаний об общественной жизни, труде. Сформированные у ребенка понятия о смене частей суток, дней недели приводят к умению планировать свое время, соблюдать режим, понимать жизненный уклад семьи, а также готовят к развитию представлений о более абстрактных отрезках времени (час, минута и т.п.).

Таким образом временные представления играют важную роль в жизни ребенка с нарушением слуха. Развитие временных представлений помогает ориентироваться во времени и организовывать свою повседневную жизнь. Это включает выполнение задач в определенное время, например, время приема пищи, сна, занятий, посещения врачей и т.д. Умение ориентироваться во времени помогает соблюдать расписание и планировать свои действия, понимать и следовать правилам, например, ожидать своей очереди. Понимание места и времени занятий в будничной жизни, выполнения заданий в определенное время, планирование времени для учебы и выполнения домашних обязанностей – все это требует развития временных представлений.



### **Глава 3. Усвоение представлений о частях суток, временах года, днях недели и месяцах в процессе режимных моментов**

Особая роль в формировании временных представлений (части суток, времена года, дни недели, месяцы) у ребенка с нарушением слуха отводится семье. Близкие, которые находятся рядом с малышом большую часть времени, помогают ему знакомиться и получать сведения об окружающей действительности. С каждым днем объем такой информации для ребенка только увеличивается. Знакомство с природными явлениями, сменой сезонов, изменением дней недели, праздничных и выходных дней, чередование времен суток, все это будет постепенно входить в его жизнь.

Вместе с этим ребенок должен научиться понимать и анализировать, что его собственный день рождения бывает только раз в год, что у других людей тоже бывают дни рождения. Есть выходные дни, но они не всегда выпадают на традиционные выходные на неделе, а могут быть и в будний день. Умение сделать самостоятельный выбор одежды, ориентируясь на погодные условия, рассказать о своем выборе, выделить существенные сезонные признаки – все это тесным образом связано с умственным развитием малыша, формирование которого происходит вместе с речью. Уровень развитости этих высших психических функций к началу школьного обучения в большей степени, чем у слышащих детей, определяется систематической педагогической и воспитательной работой, которая должна проводиться в семье.

Такая работа в домашних условиях не обязательно должна быть связана со специально организованными занятиями в строго отведенное время за столом. Усвоение представлений о временах года, частях суток, днях неделях, месяцах может осуществляться в процессе ежедневных рутинных действий с ребенком.

Регулярные систематические действия, осуществляемые в режимных моментах, станут основой для формирования базовых временных представлений. Только включение личного опыта, собственной деятельности, эмоциональных переживаний поможет ребенку с нарушением слуха усвоить и закрепить знания о смене времен года, частей суток, дней недели и месяцев.

Все временные критерии (сутки, неделя, месяцы, год) укладываются в определенную временную систему. Каждая из перечисленных временных мер представляет из себя объединение всех частей предыдущей и служит основой для возникновения следующей. Т.е. из суток складывается день недели, из дней недели, складывается полноценная 7-ми дневная неделя, из недель – месяцы, а из месяцев –



год. Пополнять словарь ребенка и осваивать обобщающую лексику этого раздела следует именно в такой же последовательности.

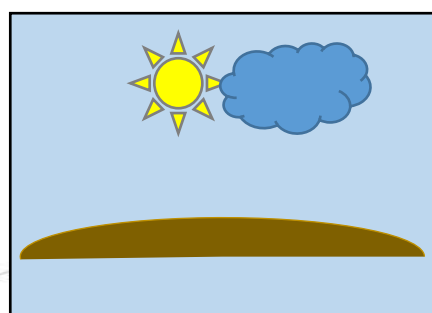
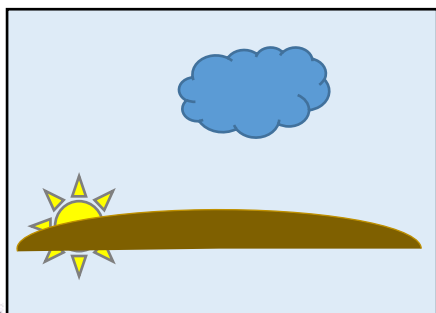
Начинать нужно с самых простых и понятных временных единиц для ребенка – утро, ночь. Например, при ежедневном утреннем приветствии малыша родитель озвучивает ему часть суток: «Привет! Уже утро! Вставай!» или «Наступило утро! Пора вставать». Аналогично может происходить и с усвоением слова «ночь». При укладывании ребенка спать, родитель называет эту часть суток ребенку: «Саша, пора спать. Ночь» или «Пришла ночь. Надо идти спать». Формулировка фразы, ее словесное наполнение будет зависеть от уровня понимания речи конкретного ребенка, но неизменным останется включение именно слова, обозначающего часть суток.

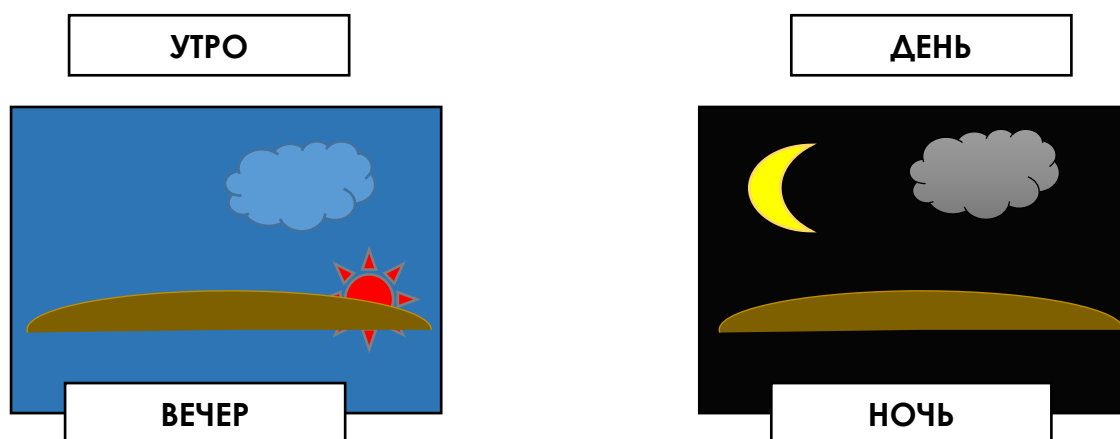
Хочется обратить внимание, что помимо устного проговаривания, речь взрослого подкрепляется письменными табличками с нанесенными на них словами или фразами по закрепляемой теме времени. Например, при утреннем пробуждении ребенка родитель сопровождает устное приветствие табличкой: «Доброе утро!», при пожелании «Спокойной ночи!» демонстрируется соответствующая табличка. Образцы таких табличек приведены в Приложении 2.

По мере усвоения двух первых понятия: «утро» – «ночь», умения отличать их друг от друга, когда ребенок уже уверенно ориентируется в них, родитель может добавлять название следующей части – «день». При формировании представлений об этом времени взрослый может ориентироваться на те рутинные дела, которые ежедневно происходят в это время, например, прогулка, обед, дневной сон, посещение развивающих занятий и т.п. Главное, обращать внимание ребенка, что все эти действия совершаются днем.

Хорошим способом закрепления представлений о частях суток станет подключение наглядности в виде картинок, ассоциирующихся с конкретным временем. Они могут выглядеть следующим образом (рисунок 1):

Рисунок 1





Такие символы можно закрепить на любой вертикальной поверхности в доме (например, на холодильнике, магнитной доске, мольберте для рисования и т.п.). Главное, чтобы у ребенка был доступ к данной наглядности, и родители могли регулярно подкреплять словесное обозначение времени суток соответствующей картинкой, а при необходимости и табличкой с названием.

Ребенку с нарушением слуха будет гораздо легче даваться усвоение данной категории, если это будет происходить через переход от символа к слову и обратно, от слова – к символу.

Целесообразным будет использование режимных моментов для развития у ребенка представлений о частях суток. При грамотно организованном режиме, который будет соответствовать личностным возможностям ребенка, изучение частей суток и их характерных признаков будет максимально естественным. Обыденная ежедневная деятельность является фундаментом для формирования и закрепления знаний о сутках, т.к. она знакома ребенку и постоянно повторяется. Например, утром и вечером – чистка зубов, утром – завтрак, днем – прогулки, занятия, участие в домашних делах, обед, вечером ужин, чтение книг, игры, просмотр мультфильмов, ночь – время для надевания пижамы, подготовка кровати ко сну, чтение книги, сон.

Усвоение представлений о временах года может происходить на прогулке в процессе наблюдения за природными явлениями, обсуждения с ребенком одежды, которую надевают на прогулку, созданием ежедневного ритуала наблюдения из окна за происходящими погодными явлениями и природными явлениями. Прогулка является эмоциональным стимулом для усвоения знаний о времени года. Впечатления, получаемые ребенком на прогулке – естественная ситуация, которую возможно связать с определенным временем года, а в дошкольном возрасте и месяцем.

Для закрепления представлений о сезонных изменениях, формирования умения проводить анализ и сравнение увиденного



возможно применение такого способа как наблюдение из окна жилища и фотофиксация всего происходящего один раз в день в течении месяца. В конце месяца можно загрузить фото в специальный редактор, сделав из них мини видео. Такие небольшие видеосюжеты будут интересны ребенку, помогут визуально сравнивать какие изменения произошли с окружающим пространством за прошедший период. Важно, чтобы ежедневная точка съемка была фиксирована, фото снималось с одного и того же ракурса, объекты, находящиеся на снимке, были стабильными.

Прогулка с ребенком – идеальный момент для организации и проведения наблюдений в природе. Это способствует не только усвоению материала по теме времени года, части суток, месяца, но и учит ребенка наблюдательности, вниманию к существенным окружающим деталям, анализу сложившейся обстановки, умению проводить анализ и делать несложные умозаключения. Например, длительное наблюдение осенью на участке за деревьями поможет ребенку заметить, что листья постепенно желтеют и опадают. Осенью происходит листопад – один из главных осенних признаков.

Во время прогулки в зимний период можно устроить наблюдение за снегопадом. Обратит внимание на количество снега, его качественные характеристики (пушистый, мокрый, грязный) в разный период зимы. Весной обратит внимание на таяние снега, изменившуюся температуру воздуха, интенсивность солнечного света и уровень тепла от него, появляющиеся почки и первые листочки, а также капель от тающих сосулек и ручейки. Летом это будет наблюдение за интенсивным ростом растений, появлению большого количества насекомых, возможностью позагорать и искупаться.

В более старшем возрасте, примерно после 5-ти лет, с ребенком можно начинать изучение дней недели и их чередование. В этом возрасте ребенок уже может посещать детский сад, развивающие, спортивные или творческие занятия, возможно заниматься индивидуально с педагогом. В таком случае для всех этих регулярных занятий взрослый может создать ассоциацию для ребенка и связать их с конкретным днем недели. Такая ассоциация может быть подкреплена наглядно пиктограммами, графиками или расписанием (см. рисунок 2). Для каждого конкретного ребенка визуальный стимул усвоения представлений о днях недели будет индивидуальным. Все зависит от общего и речевого уровня развития, а также от индивидуальных возможностей восприятия картинного материала.



Пример расписания:

понедельник	вторник	среда	четверг	пятница	суббота	воскресенье
						

Например, если ребенок каждый понедельник и четверг посещает занятия с сурдопедагогом, то необходимо подобрать соответствующий символ и каждую неделю, в дни посещения, закреплять его в первой и четвертой ячейках расписания, озвучивая соответствующий день недели ребенку.

Аналогичные действия можно совершать и с остальными ячейками, заполняя их регулярными активностями. Например, посещение бассейна по средам или занятия в кружке по рисованию по субботам, как показано в таблице выше (рис.2). Важно, чтобы эти действия были тесным образом связаны с личным опытом ребенка, имели для него значение и оставляли эмоциональный отклик.

Помимо усвоения представлений о днях недели такой вид работы будет способствовать умению планировать собственную деятельность во времени, станет основой для развития организованности, собранности, целенаправленности и точности в своих ежедневных действиях. Все эти качества необходимы ребенку при обучении в школе, а также улучшают характер обычной жизни.

В качестве помощи при изучении месяцев, понимания алгоритма их смены, формирования представлений о принадлежности к определенному времени года может стать настенный календарь. Важно, чтобы названия месяцев были четко отнесены к определенному сезону. Ребенок может ежедневно отмечать число (зачеркнуть, обвести в кружок), тем самым визуализировать понятие «месяц» как временной единицы.

Возможен так же вариант календаря с пустым «окошечком» для каждого дня (рис. 3), где ребенок может отмечать погоду, значимые природные явления (например, первый снег, радуга, гроза и т.п.), наклеить символ государственного праздника, отмечаемого в конкретный месяц года, записать предстоящие важные семейные и личные события: день рождения, участие в конкурсе, поход в театр или на концерт. Все это





создает дополнительную зрительную, двигательную и кинестетическую опору для понимания категории «месяц», подкрепленную эмоциональной составляющей.

Такой календарь будет способствовать не только изучению месяцев, но и закреплению представлений о чередовании дней недели, усвоению понятий «будни», «выходные». Для этого можно отметить выходные дни ярким цветом.

Пример настенного календаря для изучения месяцев

Рисунок 3

**ОСЕНЬ**

СЕНТЯБРЬ						
понедельник	вторник	среда	четверг	пятница	суббота	воскресенье
1 	2	3	4	5	6	7
8	9	10	11	12	13	14
15	16	17	18	19	20	21
22	23	24	25 День рождения мамы 	26	27	28
29	30			3	4	5
ОКТАБРЬ						
6	7	8	9	10	11	12
13	14	15	16	17	18	19
20	21	22	23	24	25 	26
27	28	29	30	31	1	2
НОЯБРЬ						
3	4	5	6	7	8	9
						10



11	12	13	14	15	16	17	18
19	20	21	22	23	24	25	26
27	28	29	30	31			

Особое внимание стоит уделить погодным условиям в разные сезоны. Такую работу можно проводить с детьми с трех лет. Как во время прогулки, так и из дома, глядя в окно, обращать внимание ребенка на цвет неба, на характер дождя (сильный дождь, маленький дождик, ливень), на внешний вид и количество облаков (тучи, белые облака и т.д.), на свойства солнца в разные временные периоды (жаркое, теплое, большое, небольшого размера). Отмечать увиденные погодные условия ребенок может вместе с родителем в календаре, пример которого приведен выше (рис. 3).

Интересным способом усвоения представлений о смене сезона может стать наблюдение за освещенностью в разное время года. Летом темнеет позже, световой день длинный, а зимой рано становится темно, световой день укорачивается.

Тема межсезонья является одной из трудно формируемых для понимания ребенка с нарушением слуха. Представления о смене времен года, признаках и явлениях, которые в это время происходят долго запечатлеваются в опыте. Детям обычно сложно усвоить признаки весны, особенно ранней. В этом случае может помочь наблюдение за изменениями в природе на обычной прогулке. Обращать внимание как тает снег, образуются проталины, бегут ручейки, капает капель, на активное поведение птиц и т.п.

Работа по формированию временных представлений – достаточно длительный процесс. Для усвоения таких понятий как «части суток», «время года», «дни недели», «месяцы» нужно научить ребенка с нарушением слуха понимать и анализировать их свойства. Важно обучить ребенка с нарушением слуха ориентировке во времени суток замечая изменения в природных явлениях, формировать представления о зависимости временных причин в ритмичной смене явлений природы, развивать представления о смене дней недели, учитывая цикличность этого процесса. Все это в последующем станет основой для понимания интервалов времени (месяц, год, минута, час и т.п.). Систематическое включение в режимные моменты заданий, игр, упражнений по усвоению



временных представлений ребенком, имеющим нарушение слуха, обязательно приведет к результату и станет естественным и ненавязчивым способом для изучения этой сложной темы.



## **Глава 4. Формирование временных представлений в процессе специально организованных занятий с ребенком**

Формирование у дошкольников с нарушенным слухом умения устанавливать причинно-следственные связи, понимания закономерностей развития животных и растений, установления последовательностей в смене времен года связано со способностью расширять и обобщать информацию о явлениях в живой и неживой природе, обогащать ее новыми сведениями.

Обобщение опыта действий с предметами является одним из основных условий для развития наглядно-действенного мышления, что в свою очередь необходимо для усвоения временных понятий глухими и слабослышащими дошкольниками.

В учреждении, где воспитываются и обучаются дошкольники с нарушением слуха, изучение темы ориентировки во времени осуществляется в рамках образовательной области «Познавательное развитие», в разделе формирования элементарных математических представлений. Реализацию этого раздела осуществляет сурдопедагог (или дефектолог).

Воспитатель в свою очередь касается данной темы на своих занятиях при ознакомлении с окружающим, проведении продуктивной деятельности (лепка, изо, конструирование), на прогулке, а также в играх с детьми.

Процесс накопления знаний о предметах и явлениях жизни, в связи с наблюдениями за сезонными явлениями, жизнью людей, развитием растений, животных происходит с первых дней обучения и воспитания детей с нарушенным слухом в условиях образовательного учреждения. На основе данного процесса у глухих и слабослышащих детей среднего дошкольного возраста может быть сформированы такие временные понятия как быстро – медленно, утро – ночь, сегодня – завтра, зима – лето. Т.е. те понятия, которые легко противопоставляются друг другу и имеют контрастные характеристики свойств. Однако их усвоение происходит более медленно, в то время как четырех-пятiletние дети без нарушения слуха свободно оперируют данными понятиями.

Включение темы формирования временных представлений в специально организованные занятия для детей с нарушением слуха является неотъемлемой частью учебно-воспитательного процесса. Это может происходить как в рамках освоения программного материала на уровне обучения и воспитания в дошкольном учреждении, так и в индивидуальном порядке на занятиях с сурдопедагогом. Также



сурдопедагог обязательно дает рекомендации родителям как правильно и органично включить данную тему в проведении занятий с ребенком в домашних условиях.

Организация таких занятий дома не представляет сложности для мамы или папы ребенка, но потребует подготовки и заранее составленного плана. Для этого нужно выделить совсем немного времени. Подготовленные таким образом занятия можно чередовать и проводить несколько раз, меняя игрушки и предметы.

Самым продуктивным способом организации занятия будет отдельно собранный ящик, куда родитель может поместить пособия на тему изучения времен года, дней недели, частей суток или месяцев; различные рабочие тетради, в которых нужно выполнить задания, связанные с данной тематикой; игрушки, сенсорные коробочки (см. рис. 4-7), природный материал, музыкальное сопровождение (аудиозаписи песенок, звуков природы, птиц и животных, шумов) и пр. Выбор материала зависит от фантазии взрослого. Собранный таким образом тематический бокс поможет папе или маме организовать деятельность ребенка и не тратить много времени в будущем на подбор материала. Такой способ значительно сократит время подготовки, и близким ребенка останется только выбрать те пособия и игрушки, которые помогут в проведении занятия, ориентируясь на запланированную схему.

Время, которое необходимо для такого рода взаимодействия с ребенком не должно превышать 15–30 минут ежедневно. Длительность будет зависеть от возраста и индивидуальных особенностей ребенка. Чем старше ребенок, тем больше по продолжительности время специально организованного занятия. Обязательными условиями являются: бодрое и здоровое состояние ребенка, он не должен быть голодным. Не менее важным является заинтересованность самого взрослого в процессе. Родитель должен в первую очередь понять, интересно ли ему то, что он продемонстрирует малышу в процессе занятия. Нравятся самому взрослому книги, пособия и игрушки, которые он собирается предложить в качестве задания своему ребенку.

Время, в которое будет проводиться занятие, родитель должен определить сам исходя из темперамента и активности ребенка. Некоторые дети более активны, у них повышается работоспособность в первой половине дня после завтрака, другим детям легче усваивать новое после дневного сна и полдника. Заметим, что специально организованное занятие – это не всегда занятие за столом в позе ученика. Обучение может быть во время уличной прогулки, игр на ковре, чтении книги на диване и т.д. Главное – заранее составленный план с определенной задачей для усвоения и подобранный игровой и дидактический материал.



Особого внимания заслуживает такой современный методический прием при изучении темы «Время года» как сенсорные коробочки. Сенсорная коробочка представляет из себя небольшого размера ящик, где собраны предметы, которые ребенок может трогать, пересыпать, переливать, нюхать, возможно даже пробовать на вкус, испытывать при прикосновении к ним различные кинестетические ощущения.

Сенсорные тематические коробочки можно приготовить для изучения каждого из 4-х времени года. Для этого стоит заранее продумать какие предметы вызывают ассоциации у ребенка с тем или иным сезоном. Лучше всего для таких ящичков подойдут комбинации из природных материалов и игрушек. Примеры сенсорных коробочек можно увидеть ниже на рисунках 4–7.

Рисунок 4

Сенсорная коробочка для изучения темы «Осень»





Рисунок 5

Сенсорная коробочка для изучения темы «Зима»



Рисунок 6

Сенсорная коробочка для изучения темы «Весна»





Рисунок 7

Сенсорная коробочка для изучения темы «Лето»



Выше приведены примеры сенсорных коробочек. В домашних условиях родитель может подобрать приметы, игрушки и природные материалы на свое усмотрение. Занятие с такой коробочкой проводить гораздо легче и интереснее. Включать изучение времени года можно выполняя различные задания, например, придумать небольшой рассказ или сюжетную игру с игрушками из коробочки, описать предметы находящейся в ней, посчитать их, слепить что-то из пластилина для самой коробочки, угадать по запаху или вкусу.

Формирование временных представлений является неотъемлемой частью развития мышления. Специально организованные занятия с включением игр, упражнений и бесед на тему времени помогут усвоению представлений о частях суток, временах года, днях недели, месяцах, а также запоминанию сложной временной терминологии. Специально организованные занятия, в том числе в домашних условиях, помогают продуктивному усвоению временных представлений детям с нарушением слуха, а также способствуют более глубокому пониманию смысла





окружающей их действительности и становлению полноценной картины мира.



## Глава 5. Игры по формированию временных представлений у детей дошкольного возраста, имеющих нарушения слуха

### **«День – ночь» (можно играть примерно с 3-х лет)**

*Цель:* закреплять в речи понятия «день» – «ночь».

*Оборудование:* детское легкое одеяло или плед небольшого размера.

*Ход игры:* Взрослый предлагает ребенку поиграть. Ребенку нужно внимательно слушать, что скажет взрослый. Если он услышит слово «день», то можно прыгать. Если взрослый говорит «ночь», нужно быстро спрятаться под одеяло. Если у ребенка есть сложности в понимании речевой инструкции, то взрослый свои слова подкрепляет демонстрацией нужных действий (произносит слово «день» прыгает, при произнесении слова «ночь» – прячется под одеяло).

### **«Спокойной ночи!» (можно играть примерно с 3-х лет)**

*Цель:* пополнение словаря фразой «Спокойной ночи!», развитие умения желать спокойной ночи.

*Оборудование:* кукольная кровать, кукла (или любая игрушка).

*Ход игры:* Взрослый показывает куклу ребенку и говорит: «Наступила ночь», «Кукла устала», «Положим куклу спать». Родитель снимает с куклы одежду, надевает ей кукольную пижаму. После этого дает игрушку ребенку и просит уложить спать. Малыш укладывает куклу на кроватку, накрывает одеялом. Взрослый спрашивает: «Это все?», делает паузу, ждет ответ ребенка. Если ребенок не отвечает, то задает следующий вопрос: «Что надо сказать кукле?». Снова делает паузу, чтобы дождаться ответ ребенка. Если малыш затрудняется самостоятельно сказать, то взрослый говорит, обращаясь к кукле: «Спокойной ночи». Игра повторяется несколько раз, чтобы малыш смог без подсказки взрослого самостоятельно произнести фразу: «Спокойной ночи».

Усложнение игры: аналогичную игру можно проводить для пополнения словаря ребенка фразой: «Доброе утро!». Для этого нужно научить малыша будить куклу и при пробуждении говорить данную фразу.

Когда ребенок освоит этот навык, можно укладывать куклу спать, говоря при этом: «Спокойной ночи», а при пробуждении приветствовать: «Доброе утро!»



### **Игра «Разложи по коробочкам» (можно играть примерно с 3-х лет)**

*Цель:* закрепление представлений о частях суток – «день», «ночь», развивать умение анализировать принадлежность предметов в зависимости от потребности в них в определенную часть суток, формировать умение делать самостоятельный выбор.

*Оборудование:* две коробочки с нанесенными на них символами: «солнце» и «луна», набор вещей из домашнего обихода ребенка (зубная щетка и паста, подушка, одеяло, пижама, игрушки, ложка, тарелка, чашка, одежда и т.п.), две сюжетные картины «день» и «ночь».

*Ход игры:* Взрослый демонстрирует ребенку две коробки. На одной нарисована луна, на другой – солнце. Взрослый предлагает сложить в коробочку с солнцем вещи, которые понадобятся днем, а в коробочку с изображением луны те вещи, которые нужны ночью. Если малыш испытывает затруднения в понимании инструкции, то взрослый может поочередно продемонстрировать две картины, где изображены понятные для ребенка изображения частей суток «день» / «ночь». Взрослый рассматривает вместе с ребенком картинки, обращает внимание, какое время суток на них изображено, что делают люди в это время, что им нужно для своих действий.

Затем мама или папа объясняют с помощью картинок, что в коробку, где изображено солнце, нужно сложить те предметы, которые нужны и их можно использовать днем. А в коробку, где наклеена луна – вещи необходимые ночью.

Взрослый в качестве примера может одну из вещей положить в соответствующую коробку. Например, подушку в коробку с изображением луны.

### **Игра «Вспомнить все» (можно играть примерно с 4-х лет)**

*Цель:* формирование представлений о хронологии событий, развитие логического мышления.

*Оборудование:* 3–5 фотографий ребенка с хронологией какого-то важного события. (Например, Подготовка к новому году: 1) купили елку; 2) установили елку в комнате; 3) украсили игрушками; 4) надели гирлянду на елку; 5) включили гирлянду), конверт, веревочка, скрепки.

*Ход игры:* Взрослый заранее распечатывает серию фотографий какого-то значимого события для ребенка, складывает их в красивый конверт. Затем показывает конверт и предлагает рассмотреть фото.



Взрослый вместе с малышом рассматривает фотографии, обсуждает изображенное на каждой фотографии.

Затем взрослый берет веревочку, натягивает ее, например, на стене и предлагает повесить на ней фото по порядку. Ребенок развешивает фотографии и рассказывает, что он на них делает и почему именно в таком порядке их надо разместить.

Обязательное условие – веревочка должна быть натянута на уровне, доступном ребенку. Он должен самостоятельно прикреплять на нее фото.

Усложнение игры: Когда кто-то приходит в гости в дом к ребенку, взрослый просит малыша продемонстрировать фото, расположенные в хронологическом порядке, и рассказать о произошедшем событии.

### **Игра «Что наденем на улицу» (можно играть примерно с 4-х лет)**

*Цель:* закреплять представление о времени года, температурном режиме, уметь анализировать погодную ситуацию, развивать умение самостоятельного выбора, учить принимать решение

*Оборудование:* предметы одежды, фото ребенка в этой одежде на улице (можно заранее сделать в телефоне).

*Ход игры:* Мама (взрослый) заранее готовит для ребенка несколько комплектов одежды. Комплекты должны отличаться друг от друга характерными сезонными признаками.

Например, если на улице теплое лето, то можно приготовить: шорты, футболку, панаму, носочки и легкую обувь, теплые брюки, свитер, теплую шапку, колготы и теплые ботинки.

Перед прогулкой мама кладет комплекты одежды на доступную по высоте поверхность, где их сможет рассмотреть ребенок (диван, стульчик, кровать).

Затем она сообщает ребенку, что пришло время собираться гулять: «Пойдем гулять!» «Посмотри в окно», «Там что?»

Мама подходит с ребенком к окну, обсуждают какая погода. Родитель рассказывает ребенку о погоде: «Там жарко. Солнце. Ветер не дует. Что будем надевать?» Мама указывает на комплекты одежды, которые лежат, например, на диване. Ждет ответной реакции малыша. Если ребенок не отвечает, мама указывает на одежду, но не трогает ее, а лишь проводит указательным движением руки над ней: «Это? Или это?» Снова ждет реакции ребенка. Если ребенок показывает на верный комплект одежды, мама хвалит малыша: «Да. Такая одежда нужна. Там жарко. Надо надеть шорты ...»



Если малыш неверно указывает на одежду, мама может еще раз подвести его к окну. Если видно в какой одежде одеты люди, обратить на это внимание ребенка. Если нельзя разглядеть одежду прохожих, то еще раз обговорить погоду. Показать фото ребенка в этой одежде. Подвести к комплектам одежды и попросить снова сделать выбор.

*Усложнение 1.* Заранее подготовить 3–4 комплекта одежды. Затем совершить те же действия, что описаны выше.

*Усложнение 2.* Попросить ребенка собрать куклу на прогулку, предварительно приготовив несколько вариантов одежды для игрушки.

### **Игра «Распорядок дня» (можно играть примерно с 4-х лет)**

*Цель:* формирование представлений о смене частей суток, закрепление названий времени суток в речи ребенка.

*Оборудование:* кукольный домик, кукольная семья (мама, папа, ребенок), кукольная посуда и продукты питания, картинки – символы с изображением времени суток (см. рис.1), таблички с названием частей суток (Приложение 2).

*Ход игры:* Взрослый организует сюжетную игру на тему семейный распорядок дня. Демонстрирует ребенку кукольный домик, в котором разместил заранее кукольную семью. Все куколки «спят» на кроватях. Взрослый говорит, что настало утро, показывает соответствующую картинку – символ, подкрепляя ее табличкой «УТРО». Предлагает «малышу» разбудить куколок. Затем взрослый создает игровую ситуацию, где куколки завтракают. После этого родитель имитирует ситуацию «ухода» кукол-родителей на работу, а куколка-ребенок идет в детский сад.

Такую в игровую ситуацию можно смоделировать, показав ребенку, что куколка-мама отводит куколку-ребенка в сад, сама после этого «едет» на работу, куколка-папа тоже при этом «едет» на работу.

Поездку куколок можно изобразить совместно с ребенком, изображая езду на машине, крутя воображаемый руль и передвигаясь по комнате.

После этого взрослый демонстрирует картинку-символ «день», подкрепляя ее соответствующей табличкой. Родитель спрашивает ребенка, что делает малыш-куколка в детском саду, что делают мама или папа в это время суток. Если ребенок затрудняется с ответом, можно показать сюжетные картинки на эту тему (взрослый работает, ребенок в саду гуляет, лепит и т.п.).



Затем взрослый показывает картинку-символ «вечер» и соответствующую табличку. Изображает, что мама-куколка идет за ребенком в сад. Папа приезжает домой на машине. После этого вся семья «ужинает», смотрят телевизор, играют, читают и т.п.

Затем взрослый говорит, что пришло время класть куколочек спать. Настала ночь. Демонстрирует соответствующую картинку-символ и табличку. Просит ребенка уложить куколочек на кровати.

Данная сюжетная игра описана как пример. Сюжет и его развитие родитель может организовать и проигрывать по своему сценарию. Главное условие – соотнесение действий с куклами с определенным суточным временным интервалом – день, ночь, утро, вечер.

### **Игра «Бывает – не бывает» (можно играть примерно с 6-ти лет)**

*Цель:* закрепление знаний у ребенка о временах года.

*Оборудование:* 5-6 сюжетных картинок-нелепиц, красивый конверт, фломастер.

*Ход игры:* Взрослый показывает ребенку красивый конверт. Сообщает, что в конверте картины, на которых художник все перепутал. Например, зима, снег, а ребенок одет в шорты и майку. Или поздняя осень, листва осыпалась, деревья голые, под деревом растут ягоды. Взрослый предлагает ребенку рассмотреть картинку, назвать, что на ней изображено. Уточняет, все ли правильно, бывает так в жизни или нет? Затем предлагает ребенку найти неточность в изображении и обвести ее фломастером. Ребенок должен объяснить свой выбор.

### **Игра – Лото «Круглый год» (можно играть примерно с 6-ти лет)**

*Цель:* формирование представлений о месяцах; развитие умения соотносить картинку-символ с определенным временем года.

*Оборудование:* игровое поле размера А3, разделенное на 4 колонки по вертикали и 4 по горизонтали, комплект двусторонних карточек прямоугольной формы (8х5 см): на одной стороне написаны названия месяцев, с другой стороны картинка-символ месяца.

*Ход игры:* Взрослый заранее изготавливает набор карточек. Кладет на стол игровое поле. В первой колонке написаны времена года. Цвет шрифта у них отличается: зима – голубая, весна – зеленая, лето – красное, а осень – оранжевая. Это нужно для тех детей, которые еще не научились читать.











**Вариант 1.** Взрослый называет время года и просит ребенка запомнить его. Затем предлагает карточки с названиями месяцев и просит разложить в соответствующую строку с названием того времени года, которое назвал заранее, соответствующие ему месяцы.

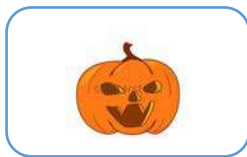
**Вариант 2.** Для тех детей, кто еще не научился читать. Взрослый дает карточки месяцев, демонстрируя ту сторону, где нанесены символы-картинки. Обсуждает, какой символ к какому месяцу принадлежит. Ребенок должен разложить карточки в соответствии с хронологией.

Пример игрового поля:

ЗИМА			
ВЕСНА			
ЛЕТО			
ОСЕНЬ			

Примеры карточек:

ЯНВАРЬ	ФЕВРАЛЬ	МАРТ	АПРЕЛЬ
МАЙ	ИЮНЬ	ИЮЛЬ	АВГУСТ
СЕНТЯБРЬ	ОКТАБРЬ	НОЯБРЬ	ДЕКАБРЬ
			
			



### **Игра «Какой день недели» (можно играть примерно с 6-ти лет)**

**Цель:** формирование у ребенка представлений о днях недели и их последовательности; формирование понятия о буднях и выходных.

**Оборудование:** игровое поле с 7-ю кругами: один большой круг с цифрой 7, шесть кругов поменьше с цифрами от 1 до 6, около каждой цифры нанесены названия дней недели соответствующих им по порядку, круги 6 и 7 красного цвета, остальные круги серые, игрушки небольшого размера (по количеству играющих), игральный кубик.

**Как играть:** На столе перед ребенком лежит игровое поле с кругами. Ребенок и взрослый выбирают себе по игрушке, которая будет изображать их в игре. Взрослый уточняет у ребенка, какой сегодня день недели. Игроки ставят на текущий день недели свои игрушки. После этого взрослый бросает игральный кубик. В соответствии с выпавшей на кубике цифрой называют день недели. Затем на этот день передвигается игрушка. Если на кубике выпадает «шесть», то игрушка ставится на субботу (выходной). Тот, у кого выпала цифра 6, должен спеть песню, станцевать или рассказать стихотворение. Если игрок ошибается с определением дня недели, то он пропускает один ход и ставит свою игрушку соответственно на «воскресенье» (ассоциация с выходным днем).

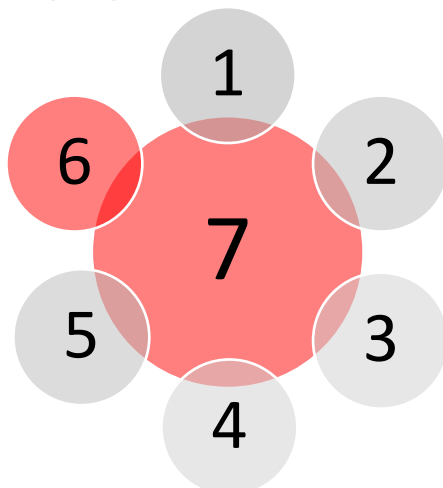
**Усложнение игры:** Как только ребенок усвоит названия дней недели, кружочки с названиями дней недели заменяются на кружочки с цифрой соответствующей последовательности определенного дня недели.

Пример игрового поля 1:





Пример игрового поля 2:



### **Игра «Месяцы» (можно играть примерно с 6-ти лет)**

*Цель:* закрепление представлений о месяцах.

*Оборудование:* мобильный телефон с доступом к интернету, игровое поле, разноцветные фишки по количеству игроков (от 2-х до 4-х участников), карточки с названиями месяцев, блокнот и ручка для записи результатов.

*Ход игры:* взрослый предлагает ребенку поиграть. Кладет перед ним игровое поле и карточки. Карточки кладутся цифрами наверх. Название месяцев, нанесенные на них, остаются с обратной стороны, чтобы ребенок их не видел. Участники выбирают цвет фишек для игры и ставят их на стрелку «Старт».

На телефоне, в специальной программе, генерирующей случайные числа выставлен диапазон от 1 до 12 (по количеству месяцев). Нужно нажать на кнопку «пуск», чтобы телефон сгенерировал число. После того, как на экране появляется случайное число, ребенок должен



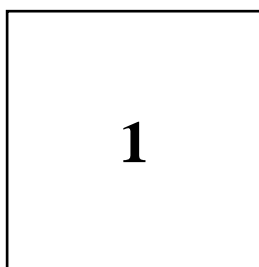
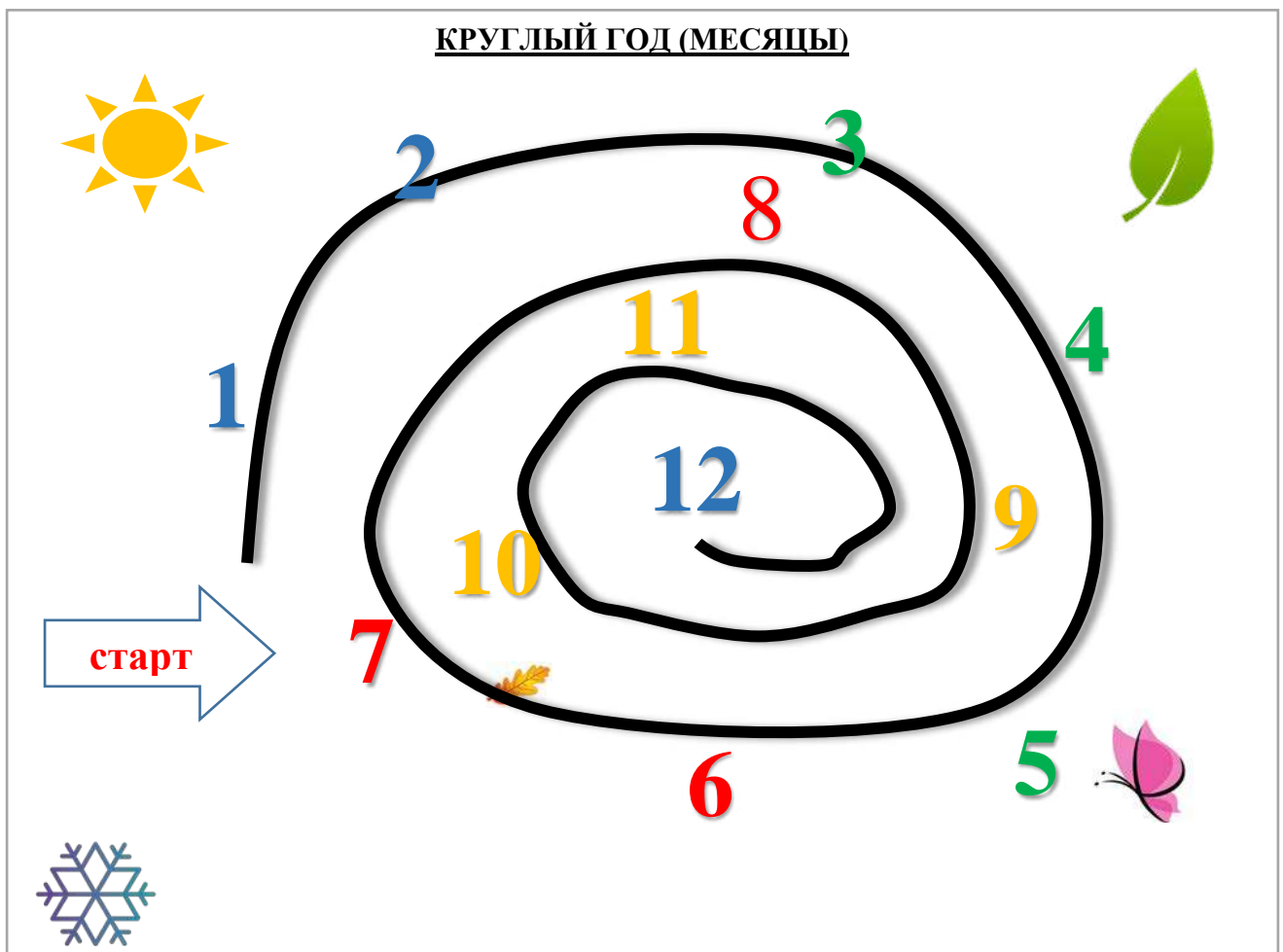
его назвать и поставить свою фишку на игровом поле на соответствующее выпавшее на экране число. Затем ребенок должен соотнести выпавшее число и соответствующий ему месяц, произнести название этого месяца.

Если ребенок не может вспомнить название месяца, взрослый предлагает выбрать карточку с соответствующей цифрой и уточнить название месяца.



Вид игрового поля

Рисунок 4



наружная сторона

внутренняя сторона

Qr-code генератора чисел



## Заключение

У детей дошкольного возраста с нарушенным слухом понятия о частях суток, временах года, месяцах, днях недели очень часто носят поверхностный, фрагментарный характер. Такая фрагментарность сравнима с отдельными частями, «лоскутами», не связанными между собой. Ограничение опыта познавательной деятельности вследствие нарушения слуха, отставание темпа развития познавательных процессов препятствует выстраиванию собственной картины мира на основе имеющихся знаний.

Формирование временных представлений является важнейшим компонентом познания окружающего мира, играет огромную роль как при формировании мыслительной деятельности, грамотной речи, подготовке ребенка к школьному обучению, так и при включении ребенка в обычную жизнь. Знание эталонов времени, умение устанавливать временные отношения способствует осознанию детьми последовательности происходящих событий, причинно-следственных связей между ними. Ориентирование во времени должно базироваться на чувственной основе, то есть переживании длительности времени в ходе осуществления разнообразной деятельности, которая должна быть по-разному эмоционально окрашена, а также в процессе наблюдений за явлениями и событиями окружающей жизни. Спонтанное освоение окружающего мира ребенком с нарушенным слухом затруднено. Таким детям требуется организованная, систематическая и целенаправленная помощь специалистов и родителей.



## Список литературы

1. Андреева Е.Л. Особенности формирования представлений о временах года у детей старшего дошкольного возраста с нарушениями слуха [Текст] / Е.Л. Андреева // Наука и образование: Сборник научных трудов / Научный ред. С.В. Галачиева. – М.: Перо, 2014. – С. 41-48.
2. Бедарева А.С. Особенности формирования пространственных представлений у слабослышащих детей [Текст] / А.С. Бедарева // Молодой ученый. – 2019. – № 46 (284). – С. 255-257.
3. Гончарова Е.Л., Королевская Т.К., Кукушкина О.И. Жизненный опыт ребенка: систематизация и обобщение. Времена года [Текст] / Е.Л. Гончарова, Т.К. Королевская, О.И. Кукушкина // Альманах Института коррекционной педагогики. – 2012. – Альманах №16. [электронный ресурс] Режим доступа: [<https://alldef.ru/ru/articles/almanah-16/zhiznennyi-opyt-rebenka-sistematizacija-i>].
4. Головчиц Л.А. Дошкольная сурдопедагогика. Воспитание и обучение дошкольников с нарушениями слуха [Текст] / Л.А. Головчиц. – М.: Владос, 2001. – 304 с.
5. Лебедеико Е.Н. Формирование представлений о времени: Система занятий и игр для детей среднего и старшего дошкольного возраста [Текст] / Е.Н. Лебедеико. – СПб.: Детство-Пресс, 2003. – 80 с.
6. Лисенкова В.П., Шпагонова Н.Г. Индивидуальные и возрастные особенности восприятия времени (на примере детской, подростковой и юношеской выборки) [Текст] / В.П. Лисенкова, Н.Г. Шпагонова // Психологический журнал. – 2006. – Т. 27. №. 3. – С. 49-57.
7. Луцковская С.Д. Представление о времени в опыте дошкольников. Представление о времени в опыте дошкольников [Текст] / С.Д. Луцковская // Вопросы психологии. – 2000. – № 4. – С. 19-28.
8. Матвеева Е.А. Особенности представлений о временах года у детей дошкольного возраста с задержкой психического развития [Текст] / Е.А. Матвеева // Символ науки. – 2020. – № 1-2. – С.77-81.
9. Мелехин А.И. Возрастные психологические особенности познания времени дошкольниками [Текст] / А.И. Мелехин // Социосфера. – 2013. – № 1. – С.68-74.
10. Молчанова Е.Г., Андреева Е.Л. Давай научим родителей играть. [Текст] / Е.Г. Молчанова, Е.Л. Андреева. – РнД: Феникс, 2020. – 238 с.



11. Мусейибова Т.А. Развитие ориентировки во времени у детей дошкольного возраста [Текст] / Т. А. Мусейибова // Дошкольное воспитание. – 1972. – № 2. – С. 48-55.
12. Носкова Л.П. Методика развития речи дошкольников с нарушениями слуха: пособие для студентов [Текст] / Л.П. Носкова, Л.А. Головниц. – М.: Владос, 2004. – 344 с.
13. От рождения до школы. Инновационная программа дошкольного образования [Текст] / под ред. Н.Е. Вераксы, Т.С. Комаровой, Э.М. Дорофеевой. – М.: Мозаика-Синтез, 2022. – 336 с.
14. Приказ Министерства просвещения Российской Федерации от 25.11.2022 № 1028 «Об утверждении федеральной образовательной программы дошкольного образования» (Зарегистрирован 28.12.2022 № 71847).
15. Примерная адаптированная основная образовательная программа дошкольного образования глухих детей. – М., 2019.
16. Примерная адаптированная основная образовательная программа дошкольного образования слабослышащих и позднооглохших детей. – М., 2019.
17. Примерная адаптированная основная образовательная программа дошкольного образования для детей, перенесших операцию по кохлеарной имплантации. – М., 2020.
18. Рихтерман Т.Д. Формирование представлений о времени у детей дошкольного возраста: пособие для воспитателей дет. сада [Текст] / Т.Д. Рихтерман. – М.: Просвещение, 1982. – 48 с.
19. Тигранова Л.И. Умственное развитие слабослышащих детей [Текст] / Л.И. Тигранова. – М.: Педагогика, 1978. – 96 с.
20. Формирование элементарных математических представлений у дошкольников: учебное пособие [Текст] / под ред. А.А. Столяра. – М.: Просвещение, 1988. – 302 с.
21. Хайдарпашич М.Р. Изучение представлений о временах года при помощи компьютерной программы «Лента времени» [Текст] / М.Р. Хайдарпашич // Дефектология. – 2007. – № 2. – С. 58-66.
22. Хайдарпашич М.Р. К обоснованию необходимости формирования представлений о мире у дошкольников с нарушениями развития [Текст] / М.Р. Хайдарпашич // Дефектология. – 2013. – № 3. – С. 58-65.
23. Хайдарпашич М.Р. Компьютерные инструменты выявления и анализа феноменологии развития представлений о мире у детей дошкольного возраста : автореферат дис. ... кандидата педагогических наук : 13.00.03 / Хайдарпашич Мария Руслановна; [Место защиты: Ин-т коррекц. педагогики Рос. акад. образования]. – М., 2013. – 24 с.



24. Хайдарпашич М.Р. Можно ли считать представления сформированными, если ребенок умеет раскладывать картинки по временам года? [Текст] / М.Р. Хайдарпашич // Альманах Института коррекционной педагогики. – 2013. – Альманах №17. [электронный ресурс] Режим доступа: [<https://alldf.ru/ru/articles/almanah-17/mozhno-li-schitat-predstavlenija-sformirovannymi>].
25. Шматко Н.Д., Польская О.В., Куликова Т.В. Организация семейного воспитания и обучения детей дошкольного возраста с нарушенным слухом: методическое пособие [Текст] / Н.Д. Шматко, О.В. Польская, Т.В. Куликова. [электронный ресурс] Режим доступа: [[https://ikp-rao.ru/wp-content/uploads/2023/02/Organizaciya-semejnego-vospitaniya-i-obucheniya-detej-doshkolnogo-vozrasta-v-narushennym-sluhom\\_metodicheskoe-posobie-dlya-roditelej.pdf?ysclid=lpq1dy1lor842945527](https://ikp-rao.ru/wp-content/uploads/2023/02/Organizaciya-semejnego-vospitaniya-i-obucheniya-detej-doshkolnogo-vozrasta-v-narushennym-sluhom_metodicheskoe-posobie-dlya-roditelej.pdf?ysclid=lpq1dy1lor842945527)].
26. Яшкова Н.В. Наглядное мышление глухих детей [Текст] / Н.В. Яшкова. – М.: Педагогика, 1988. – 144 с.



**Примерный словарь по теме временных представлений  
доступный для усвоения в определенном возрастном периоде**

	Возрастной период	Словарь
1	3-4 года	день, ночь, утро, вечер, спокойной ночи, доброе утро, быстро, медленно, день рождения, новый год
2	4-5 лет	утро, день, вечер, ночь, вчера, сегодня, завтра, светло, темно, добрый день, обед, завтрак, ужин, полдник, скоро, сначала, потом
3	5-6 лет	утро, вечер, день, ночь, сутки, сначала, сейчас, потом, сегодня, вчера, завтра, понедельник, вторник, среда, четверг, пятница, суббота, воскресенье, день недели, выходной, будни, рано, поздно, названия праздников, рассвет, закат, календарь
4	6-7 лет	день / дни недели, лето, зима, осень, весна, времена года, месяц, месяцы, год, январь, февраль, март, апрель, май, июнь, июль, август, сентябрь, октябрь, ноябрь, декабрь, «сначала», «потом», «до», «после», «раньше», «позже», «в одно и то же время», сумерки, час, часы, минута, секунда, секундная стрелка, часовая стрелка, минутная стрелка





Примеры табличек для работы над формированием  
временных представлений

**ДЕНЬ**

**НОЧЬ**

**УТРО**

**ВЕЧЕР**

**ВЧЕРА**

**СВЕТЛО**



**ТЕМНО**

**ДОБРОЕ УТРО!**

**СПОКОЙНОЙ НОЧИ!**

**ДЕНЬ НЕДЕЛИ**

**ВРЕМЯ ГОДА**

**ДНИ НЕДЕЛИ**

**ЧАСТЬ СУТОК**



## Электронное методическое пособие

Андреева Е.Л. Формирование временных представлений у дошкольников с нарушением слуха: методическое пособие [Электронный ресурс] / Е.Л. Андреева. – М.: ФГБНУ «ИКП», 2023. – 41 с.

ФГБНУ «ИКП»  
119121, г. Москва, ул. Погодинская, д.8, корп.1  
+7(499)-245-04-52  
[www.ikp-rao.ru](http://www.ikp-rao.ru)